

## Mitsubishi FX series Computer Link

### 人机默认值

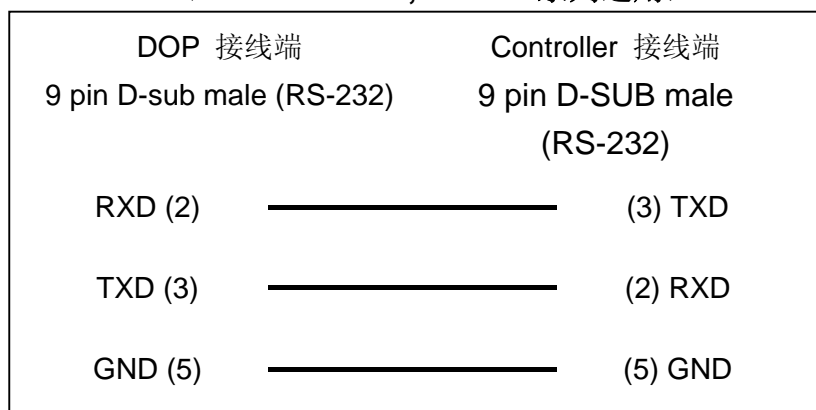
通讯速率：9600, 7, Even, 1

控制器站号：0

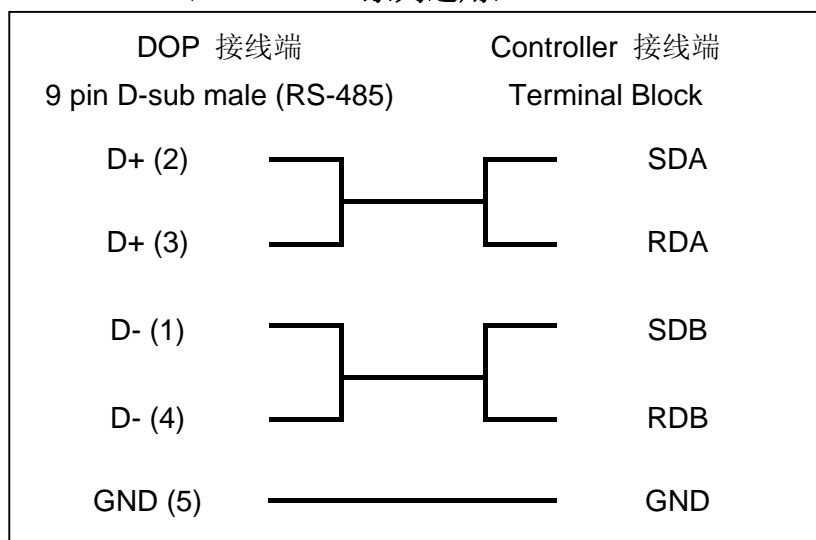
控制区/状态区：D0 / D10

### 控制器接线的说明

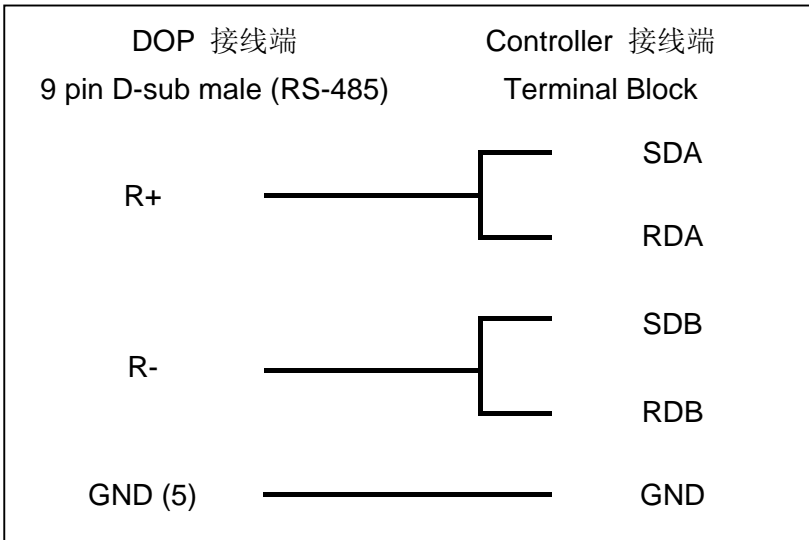
#### a. RS-232 (DOP-A/AE/AS, DOP-B 系列适用)



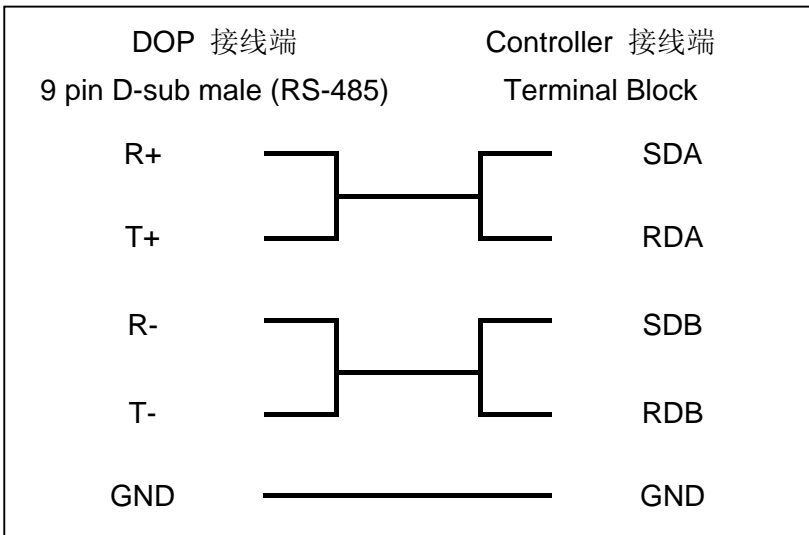
#### b. RS-485 (DOP-A/AE 系列适用)



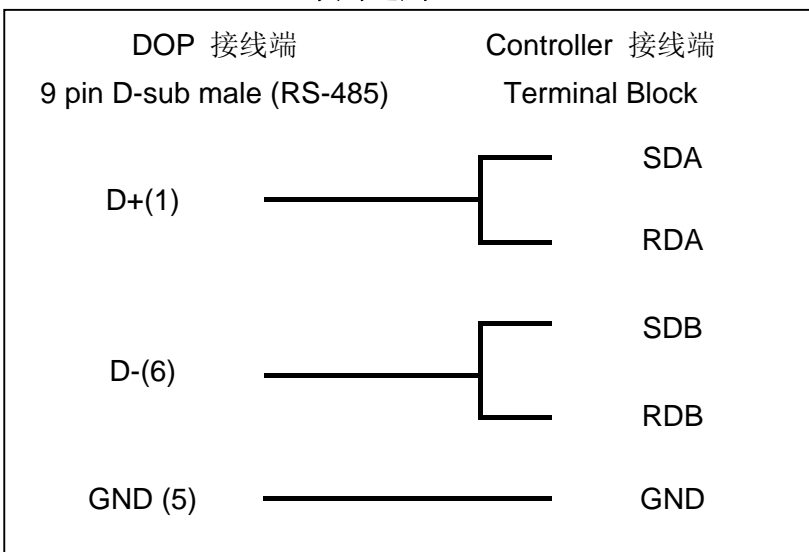
**c. RS-485 (DOP-AS57 系列适用)**



**d. RS-485 (DOP-AS35/AS38 系列适用)**



**e. RS-485 (DOP-B 系列适用)**



## 控制器 Read/Write 地址的定义

### a. 寄存器

寄存器种类	符号格式	读写地址范围	数据长度	注
	Word No.(n)			
Auxiliary Relay	Mn	M0 – M7679	Word	<a href="#">2</a>
Special Auxiliary Relay	Mn	M8000 – M8511	Word	<a href="#">2</a>
Status Relay	Sn	S0 – S4095	Word	<a href="#">2</a>
Input Relay	Xn	X0 – X377	Word	8 进位, <a href="#">2</a>
Output Relay	Yn	Y0 – Y377	Word	8 进位, <a href="#">2</a>
Timer PV	Tn	T0 – T255	Word	
16-位元 Counter PV	Cn	C0 – C199	Word	
32-位元 Counter PV	Cn	C200 – C255	Double Word	
Data Register	Dn	D0 – D7999	Word	
Special Data Register	Dn	D8000 – D8511	Word	

### b. 接点

接点种类	符号格式	读写地址范围	注
	Bit No.(b)		
Auxiliary Relay	Mb	M0 – M7679	
Special Auxiliary Relay	Mb	M8000 – M8511	
Status Relay	Sb	S0 – S4095	
Input Relay	Xb	X0 – X377	8 进位
Output Relay	Yb	Y0 – Y377	8 进位
Timer Flag	Tb	T0 – T255	
Counter Flag	Cb	C0 – C255	

### NOTE

注1 此通信协议支持使用在 FX 系列的 485-BD / 232-BD 通讯模块。

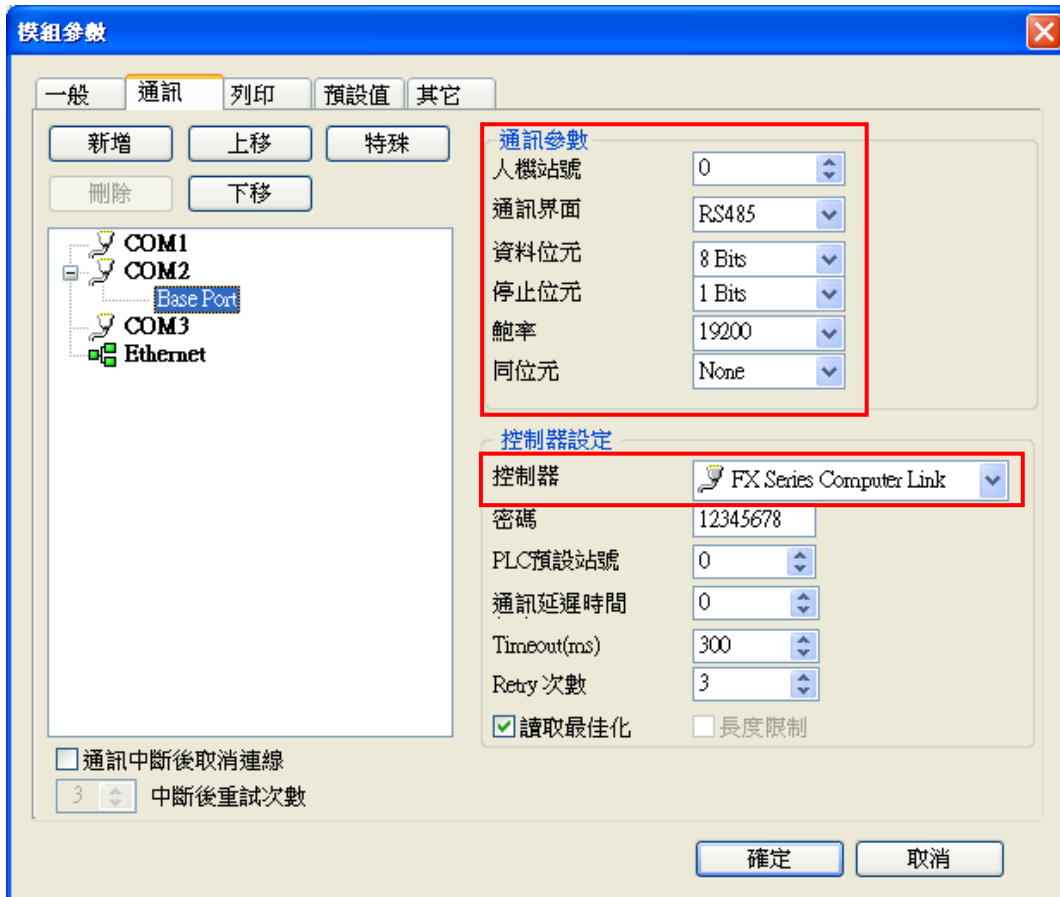
注2 元件地址必须为 8 的倍数。

## 设定范例

以 RS485, 19200, 8, N, 1 为例。

Screen Editor:

1. 如下图所示



GX Developer (Version 8.35M):

1. 进入 Parameter>> PLC Parameter, 点选 PLC system(2),

項目	設定值
CH1/CH2	CH1
Operate communication setting	Enable
Protocol	Dedicate protocol
Data Length	8bit
Parity	None
Stop Bit	1bit
Transmission Speed	19200 bps
H/W type	RS-485

项目	设定值
Sum check	Enable
Transmission Control Procedure	Form4(with CR,LF)
Station number setting	00
Time out judge time	1

2. 下载 PLC Parameter 至 PLC 后，请把 PLC 重开机。
3. 其他详细的通讯参数设定方法及说明，请查阅 Mitsubishi 原厂通讯使用手册「User's Manual-Data Communication Edition」。